

Kurs „Internet-Sicherheit und Internet-Banking“



Teil 1: Internet – Ein Überblick



PING e.V.
Weiterbildungsveranstaltung
in Zusammenarbeit mit der
Sparkasse Dortmund, Medialer Vertrieb

*Daniel Borgmann (PING e.V.)
Dr. med. Arthur Pranada (PING e.V.)
Karin Glodde (Sparkasse Dortmund)*

„Internet – Ein Überblick“



Programm

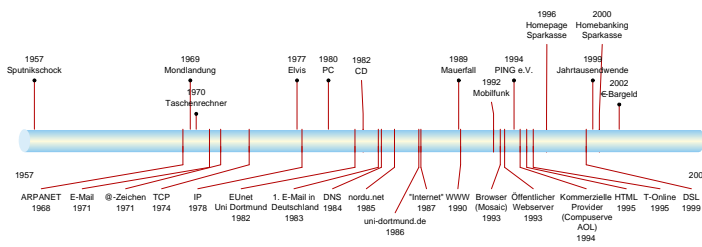


- Geschichte und Entwicklung des Internet
- WWW
- Wie funktioniert das Internet
- E-Mail – Die elektronische Post
- Zugangsmöglichkeiten zum Internet
- Suchen und Finden im Internet
- Praxisbeispiele:
 - Internet die unendlichen Möglichkeiten
 - Sparkasse Dortmund im Internet

„Internet – Ein Überblick“



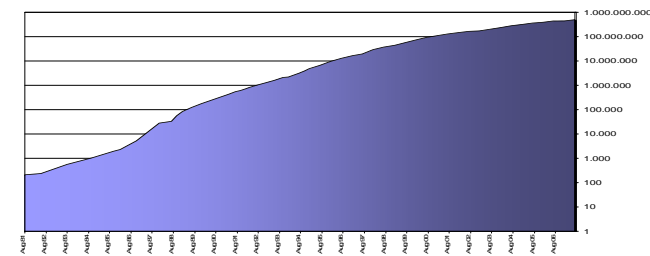
Die geschichtliche Entwicklung des Internet



„Internet – Ein Überblick“



Entwicklung der Anzahl der Webserver (1981-heute)





- 489.774.269 Webserver (Juli 2007)
- 1.173.109.925 Nutzer weltweit (18%)
- 50.426.117 Nutzer Deutschland (61%)
- 90% der E-Mails sind unerwünscht SPAM

(Quelle: <http://www.internetworldstats.com/stats.htm> / <http://www.isc.org/index.php?ipvs/0/> / <http://www.heise.de>)



- www.ping.de
Links zu Inhalten und Dokumenten
(Standard URL)
- de.wikipedia.org
Beispiel für verlinktes Wissen
(nicht Standard URL)



- URL = Uniform Resource Locator

`http://www ping de/index.html`

Gelesen wird von rechts nach links.

de = Länderkürzel oder Hierarchie
ping = Firma, Organisation, Name
www = Rechnername



- URL = Uniform Resource Locator

Protokoll	Rechner	Domain	TLD	Verzeichnis/Datei
http://	webmail	. ping	. de	/index.html
http://	www	. nasa	. gov	/index.html
http://	de	. wikipedia	. org	/wiki/Hauptseite

„Internet – Ein Überblick“



PING Weiterbildungsveranstaltung

Aufbau einer WWW-Adresse

„Mail, WWW und mehr“

- TLD (Top Level Domain)
- Länderkürzel
 - de, at, ch, fr, uk
 - über 200, 2-Buchstaben-Code, ISO 3166
- Allgemeine TLDs
 - com, net, org, mil, arpa, info, int, gov, edu, biz, mobi, aero



Wie funktioniert das Internet?

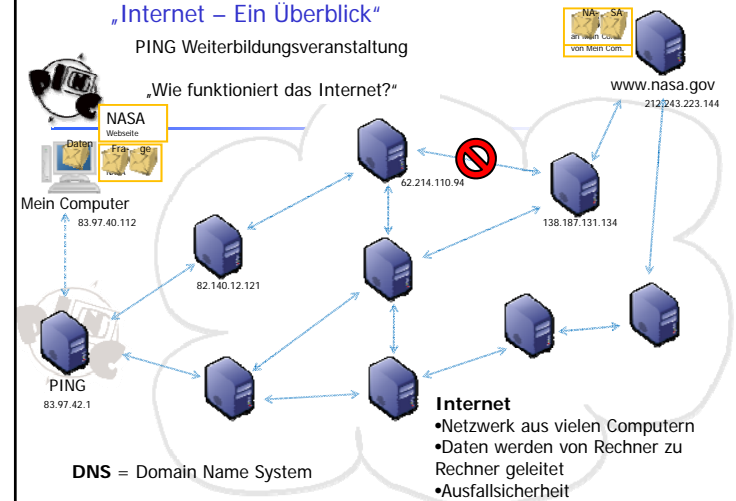


Daten reisen um die Welt

„Internet – Ein Überblick“

PING Weiterbildungsveranstaltung

„Wie funktioniert das Internet?“







E-Mail – Die elektronische Post



„Internet – Ein Überblick“



E-Mail



Übermittlung von Nachrichten auf elektronischem Weg (über das Internet).
Schneller und kostengünstiger als auf herkömmlichem Weg.


Ein weiterer neuer Kommunikationskanal.

Ortsunabhängigkeit von Sender und Empfänger.

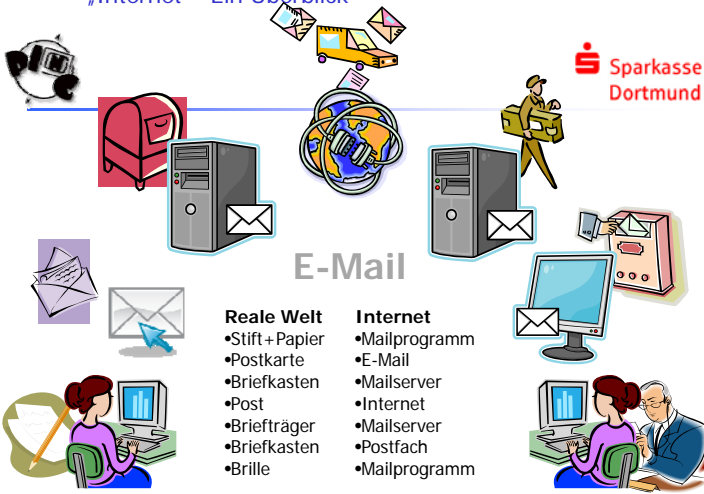
Die E-Mail im Internet entspricht einer Postkarte in der realen Welt mit allen Vor- und Nachteilen.

PING e.V. Weiterbildung - Sparkasse Dortmund, Medialer Vertrieb 14

„Internet – Ein Überblick“




E-Mail




Reale Welt <ul style="list-style-type: none"> •Stift + Papier •Postkarte •Briefkasten •Post •Briefträger •Briefkasten •Brille 	Internet <ul style="list-style-type: none"> •Mailprogramm •E-Mail •Mailserver •Internet •Mailserver •Postfach •Mailprogramm
---	---

PING e.V. Weiterbildung - Sparkasse Dortmund, Medialer Vertrieb 15

„Internet – Ein Überblick“



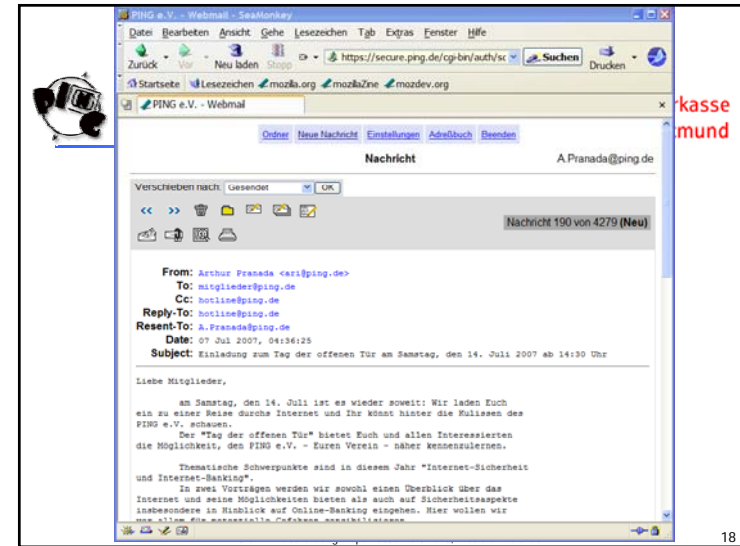
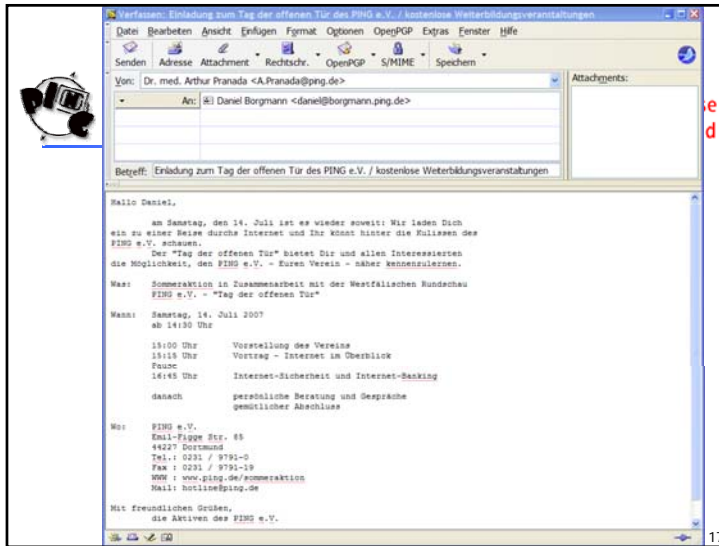

E-Mail




- Aufbau einer E-Mail-Adresse:

Nutzer	Rechner	Domain	TLD
daniel	@ borgmann	ping	. de
db	@	ping	. de
hotline	@	ping	. de

PING e.V. Weiterbildung - Sparkasse Dortmund, Medialer Vertrieb 16





Zugangsmöglichkeiten zum Internet




„Wie komme ich ins Netz?“

„Internet – Ein Überblick“



Zugang zum Internet



- Voraussetzung
- Tarifmodelle
- Art des Zugangs
- Das Kleingedruckte

PING e.V. Weiterbildung - Sparkasse Dortmund, Medialer Vertrieb

„Internet – Ein Überblick“



Voraussetzungen zum Zugang ins Internet



- Alltagstauglicher Computer
- Ein wenig Geduld
- ca. 20€ bis 50€ pro Monat
- Ein passender Zugang bei einem Provider
- Internet-Gewohnheiten kennen und ggf. analysieren

„Internet – Ein Überblick“



Tarifmodelle



- Volumenbasiert
- Zeitbasiert
- Flatrate

„Internet – Ein Überblick“



Zugangsmöglichkeiten ins Internet



- Der Zugang ins Internet kann über
- Einen analogen Telefonanschluss
 - Einen (digitalen) ISDN-Telefonanschluss
 - Digital Subscriber Line Anschluss
 - skyDSL
 - Kabel-Fernseh-Anschluss
 - Mobilfunk (z.B. GSM, UMTS)
 - Wireless LAN /Hotspot erfolgen.

„Internet – Ein Überblick“



Der Rausch der Geschwindigkeit



Abrufzeit für <http://www.tagesschau.de/> (nur Hauptseite)

Zugangsart	Geschwindigkeit	Zeit in Sekunden
Analog	5 kB/s	104
ISDN	7 kB/s	75
DSL 1000	128 kB/s	4
DSL 2000	256 kB/s	2
DSL 6000	750 kB/s	0,7
DSL 16000	2000 kB/s	0,26
GPRS	8 kB/s bis 20 kB/s	65 bis 26
UMTS	450 kB/s	1,5

„Internet – Ein Überblick“



Was ist bei Vertragsabschluss zu beachten?



- Laufzeit des Vertrags
- Tarifmodell
- Zusätzliche und weitere Kosten (Anschlussgebühren, Hardware, etc.)
- Mögliche / versprochene Bandbreite
- Fremdnetzkosten
- Leistungen
- Art des Telefonanschlusses
 - Herkömmlich: Analog, ISDN
 - **N**ext **G**eneration **N**etwork (VoIP)

„Internet – Ein Überblick“



Einige Anbieter



- PING e.V.
- 1&1
- Arcor
- AOL
- DOKOM 21
- Hansenet
- QSC
- T-Com
- Unitymedia (ISH)
- Versatel



Suchen und Finden im Internet



„Internet – Ein Überblick“



„Suchen und Finden im Internet“



- Einführung
- Probleme beim Suchen und Finden
- Suchdienste
- Eine Suchmaschine verstehen und benutzen



- Jeder kann schnell und einfach Dokumente publizieren
- Aktualität
- Qualität sehr unterschiedlich
- Weltweiter Zugriff
- Überall im Internet zerstreut



- Keine Koordination und Kontrolle wer, was, wo und wie publiziert
- Keine Strukturierung
- Dynamik
- Richtige Suchbegriffe finden
- Ergebnisse auswerten



- Ein Programm zur Recherche von Dokumenten im Computer-Netzwerk z.B. im World Wide Web
 - Erstellung und Pflege eines Indexes
 - Verarbeiten von Suchanfragen
 - Aufbereitung der Ergebnisse in einer möglichst sinnvollen Form
- Liefert eine Liste von Verweisen auf mögliche relevante Dokumente



- Anzahl der übereinstimmenden Wörter
- Häufigkeit des Vorkommens der Suchbegriffe
- Position des Vorkommens
 - Domain und URL
 - Titel
 - Überschrift
 - Meta-Tag
 - Position im Dokument, je höher desto besser
- Datenbeschaffung erfolgt automatisch durch sog. Datensammler „Roboter“ - „Webcrawler“



- Welche Information möchte ich finden
- Grundlage bildet vorhandenes Wissen
- Wörter finden, die die Suche präzisieren und eingrenzen
- Für die „richtige“ Suchmaschine oder den „richtigen“ Suchdienst entscheiden



Empfehlenswerte Suchmaschinen

- <http://www.google.de/>
- <http://www.ask.de/>
- <http://exalead.de/>
- <http://www.yahoo.de/>
- <http://www.msn.de/>
- <http://www.blinde-kuh.de/>

Meta-Suchmaschinen

- <http://www.metager.de/>
- <http://www.metager2.de/>
- <http://www.metacrawler.com/>
- <http://www.apollo7.de/>



Suchbegriffe	Treffer	Suchzeit (s)
Fernsehturm	980.000	0,08
Fernsehturm Dortmund	86.100	0,09
Fernsehturm Dortmund Höhe	12.100	0,12
Fernsehturm Dortmund Höhe Westfalenpark	278	0,17



The screenshot shows a Google search result for 'Fernsehturm Dortmund Höhe'. The top part of the page includes the Google logo and navigation links. Below the search bar, there are several search results. The first result is from Wikipedia, titled 'Fernsehturm - Wikipedia', with a snippet: 'Der Stuttgarter Fernsehturm war weltweit der erste hohe Turm, der als schlanke Stütze in ...'. The second result is from 'Funk- und Fernsehtürme - Himmel - Schwendel - Aussichtsplattformen...', with a snippet: 'Dortmund: Die Errichtung des Flinzen und der 1. ... Mit 266 Metern Höhe hat Köln den höchsten Fernsehturm Nordhunsrückland vorzuziehen, der noch nie ...'. The third result is from 'Theaterinszenierung - Dortmund, Fernsehturm Flinzen', with a snippet: 'Karte und Karte / Card for building Fernsehturm Flinzen ... Höhe mit Mastspiz / Height and mast 26, 271,8, 692 ...'. The fourth result is from 'Runde Industriehäuser - Fernsehturm Flinzen', with a snippet: 'Dort liegen hat die Stadt Dortmund ein Symbol: der Fernsehturm Flinzen ... In einer Höhe von 133 m entstand eine Plattform für die Wirtschaft, und ...'. The fifth result is from 'Runde Industriehäuser - Fernsehturm Flinzen', with a snippet: 'Fernsehturm Flinzen: An der Buchenbreite 22 441 30 Dortmund Fax 02 31 50 261 01 ... Über dem Café wurde in 145 m Höhe eine offene Aussichtsplattform gebaut ...'. The sixth result is from 'Runde Industriehäuser - Fernsehturm Flinzen', with a snippet: 'www.runde-industriehauser.de/themen/indus/indusberg-schleife-stahl-fernsehturm-flinzen.html Via ... Suchen - Ähnliche Seiten - Historie ...'. The seventh result is from 'Runde Industriehäuser - Fernsehturm Flinzen', with a snippet: 'Runde Industriehäuser - Fernsehturm Flinzen ...'. The search results are displayed in a list format with snippets and links to the source pages.



Praxisbeispiele Internet – Die unendlichen Möglichkeiten



Vielen Dank für Ihre Aufmerksamkeit!



Für Fragen stehen wir Ihnen gerne
zur Verfügung!

Weitere Informationen auch in den PING-Weiterbildungsveranstaltungen

„Was ist das Internet“

„Mail, WWW und mehr“

„Suchen und Finden im Internet“

www.ping.de

Einfach mehr als nur Internet!

PING e.V. Weiterbildung – Sparkasse Dortmund, Medialer Vertrieb

47

„Internet – Ein Überblick“



Kontakt



PING e.V.

Verein zur Förderung der
privaten Internet Nutzung e.V.

Emil-Figge Str. 85
44227 Dortmund
Tel. 0231/9791 -0
FAX 0231/9791 -19
E-Mail: hotline@ping.de

Hotline-Zeiten:
Mittwochs 20 - 22 Uhr
Sonntags 19 - 21 Uhr

Weiterbildung:
www.ping.de/weiterbildung
weiterbildung@ping.de

Sparkasse Dortmund Medialer Vertrieb

Freistuhl 2
44137 Dortmund
Tel. 0231/183-20220
FAX 0231/183-22298
E-Mail: info@sparkasse-dortmund.de

Erreichbarkeit:
Montags – Freitags 8 – 20 Uhr
Samstags 9 – 13 Uhr

Internet:
www.sparkasse-dortmund.de

Sie sind neugierig geworden und wollen noch mehr wissen? Dann besuchen sie auch die
übrigen kostenlosen Weiterbildungsveranstaltungen des PING e.V.:

<http://www.ping.de/weiterbildung/>

PING e.V. Weiterbildung – Sparkasse Dortmund, Medialer Vertrieb

48